

(Tablo 1) Bağlantı Şemaları

	İşlev Açıklaması	SENTECH ALX 3000 Kabloları	GÜLERYÜZ ARAÇ Kabloları	Araç Tarafındaki Bağlantı Konumu
1	Akü beslemesi (KL-30): Sürekli Akü Beslemesi nominal +24V	Kırmızı/ Kablo	ALK KL30(Beyaz)	Sigorta Kartı-2, Sigorta Kartı - 4
2	Zemin (KL-31)	Siyah/ Kablo	GND (Kahverengi)	Kahverengi (Şasi)
3	Ateşleme (KL-15)	Mavi/ Kablo	ALK KL15 (Beyaz)	Sigorta Kartı-2, Sigorta Kartı-5
4	Röleyi Başlatma	Gri/ Kablo	ALK Marş Giriş (White)	Arka Kart Tarak Soketi 8, Pin 16 or 17
5	Röle Çıkışı Başlatma	Kahverengi / Kablo	ALK Marş Çıkış (White)	Arka Kart Tarak Soketi 8, Pin 16 or 17
6	Geçersiz kılma	GND: Siyah SW: Turuncu		Kırmızı Buton

Kurulumdaki güvenlik riskleri ve dikkate alınması gereken öğeler

Kısa devre ve şoka karşı araç güç anahtarı kapatılmalıdır.

Montaj Talimatı

Şekil 1'de gösterilen ve sürücü koltuğunun üzerinde bulunan ön panel kapağındaki iki kilidin kilidini açın.

Şekil 6'da gösterilen 63N025 numaralı alkol kilidi konektörünü bulun. Alkolmetre kablo demeti ile gönderilecek araçlar için lütfen Şekil 7'de gösterildiği gibi 63N025 konektöründeki atlama kablosunu çıkarın. Kabloları Tablo 1'de belirtilen pin numaralarına göre 63N025 numaralı konektöre takın. (Lütfen SENTECH ALX 3000 kablolarının ve Gülyüz araç kablolarının bağlantı şemasında gösterildiği gibi konektöre bağlandığından, aynı sıradaki kabloların aynalı bir şekilde bağlandığından emin olunuz) Konektör bağlandıktan sonra ECU etkinleşecektir.

Kontrol Ünitesini Şekil 3'te gösterildiği gibi monte edin. Ardından ethernet kablosunu Şekil 4'te gösterilen rota boyunca Şekil 3'teki konumdan çıkararak takın.

Ahize cihazını Şekil 5'te gösterildiği gibi önceden hazırlanmış konuma monte edin ve ethernet bağlantısını yapın.

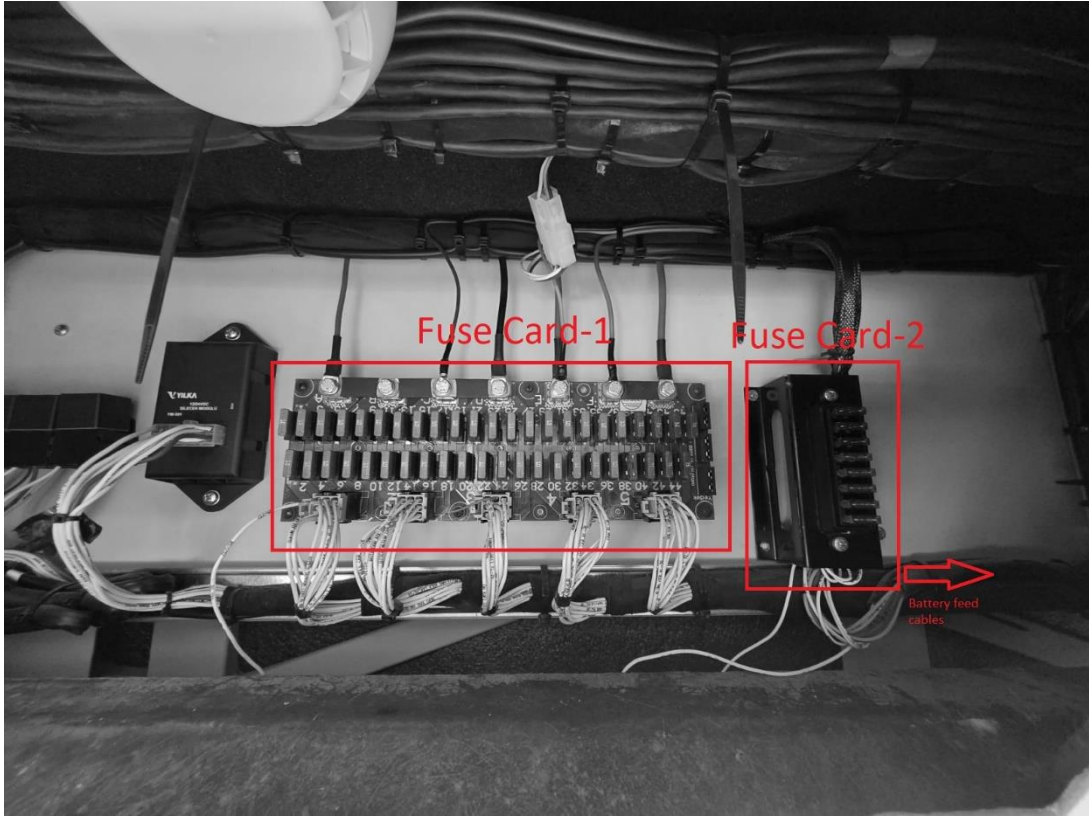
Kontrol Ünitesi koruma sigortaları, Şekil 2'de gösterilen Sigorta Kartı-2 üzerinde bulunan Sigorta 4 ve Sigorta 5'tir.

Alkolmetreden çıkan başlatma rölesi, arka panelin Kombinasyon soketi-8'inin 17 numaralı ve 16 numaralı pimine ve röle girişi Kombinasyon soketi-8'inin 17 numaralı pinine bağlanır. (Bu bağlantı zaten tüm durumlar için Gülyüz tarafından yapılmıştır, arka panel Şekil 8'de işaretlenen alanda, soket ise Şekil 9'da işaretlenen alanda yer almaktadır)

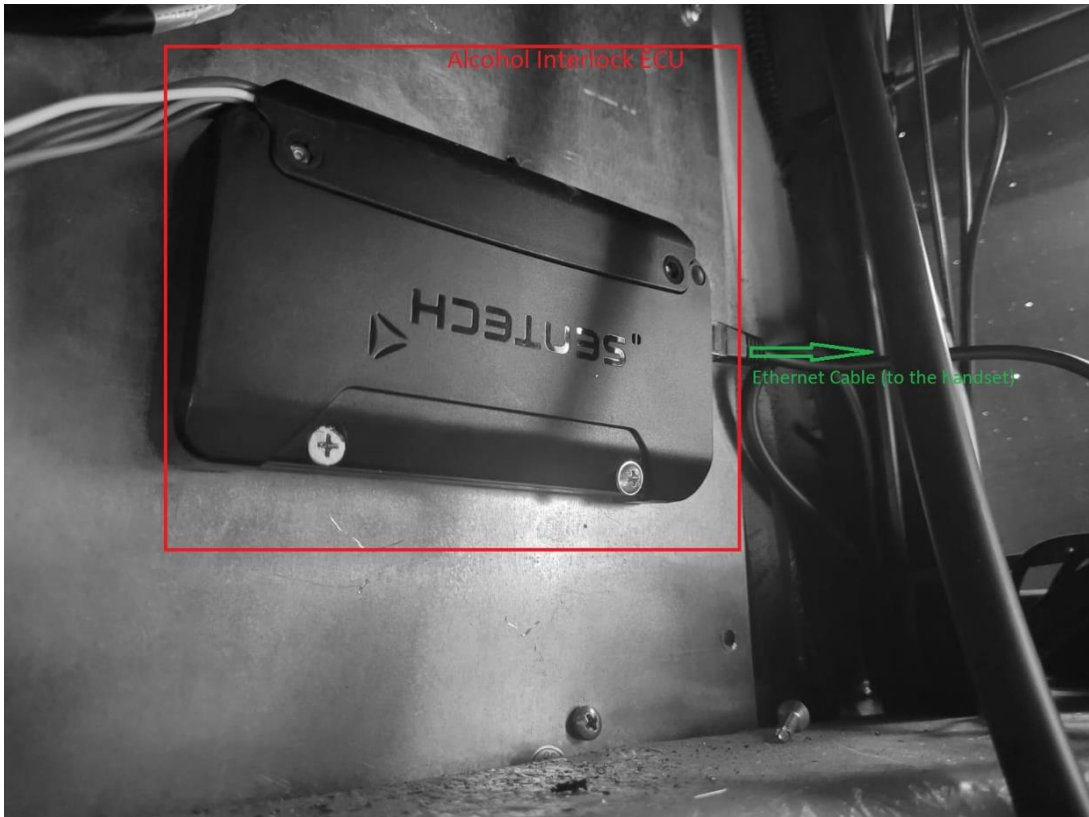
	<p><u>Araç operasyonunun modifikasyonu</u> Araçın çalışması için çalıştırma düğmesine basılmalıdır. Alkol kilidi, ateşleme ile marş rölesi arasındaki bağlantıyı tamamlayarak aracın çalışmasına izin verir. Alkol kilidinin yokluğunda, devre fiziksel olarak kısa devre yapılmalıdır. Start Relay In ve Start Relay Out kablolarının kısa devre yapılması fiziksel bağlantıyı sağlar. (Şekil 7'de gösterildiği gibi)</p> <p>Alkol kilidi kontrol ünitesinde bir arıza olması durumunda, bağlı geçersiz kılma düğmesine basılarak araç bir kez çalıştırılabilir. Düğmeye basıldıktan sonra araç en yakın servis noktasına götürülmelidir. Aksi takdirde, yeniden başlatılmaz.</p>
	<p><u>Alkol kilitleme üflecinin ve alkol kilitleme kontrol ünitesinin montaj konumu</u> Alkol kilitleme kontrol ünitesinin konumu Şekil 3'te gösterilmektedir. Üflecinin konumu, Şekil 5'te gösterildiği gibi sürücü konsolunun sol tarafında olmalıdır.</p>



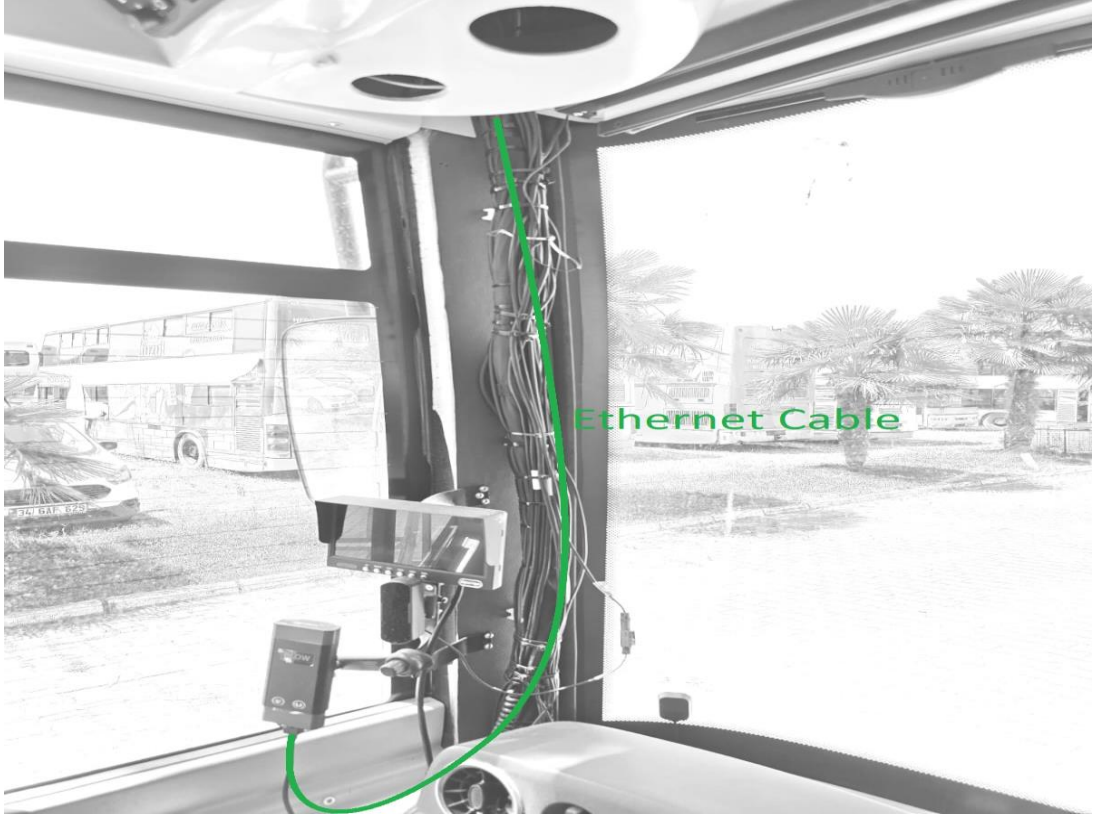
Şekil 1



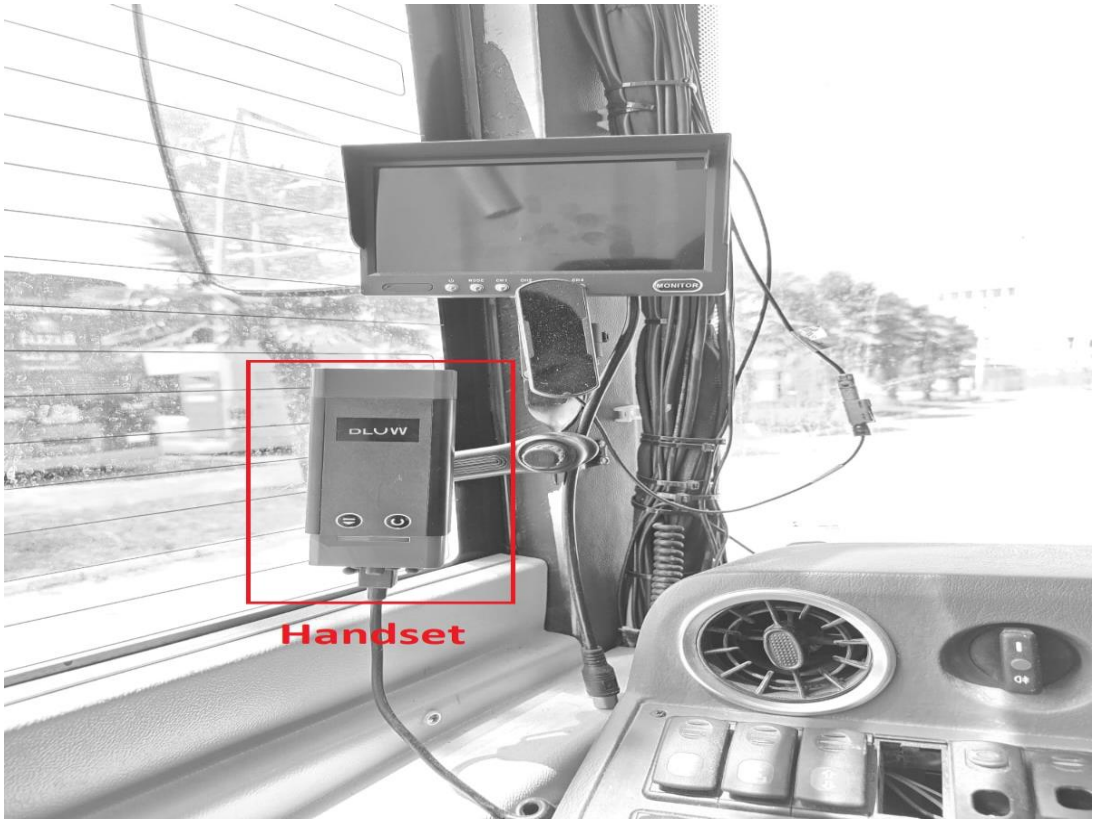
Şekil 2



Şekil 3



Şekil 4



Şekil 5



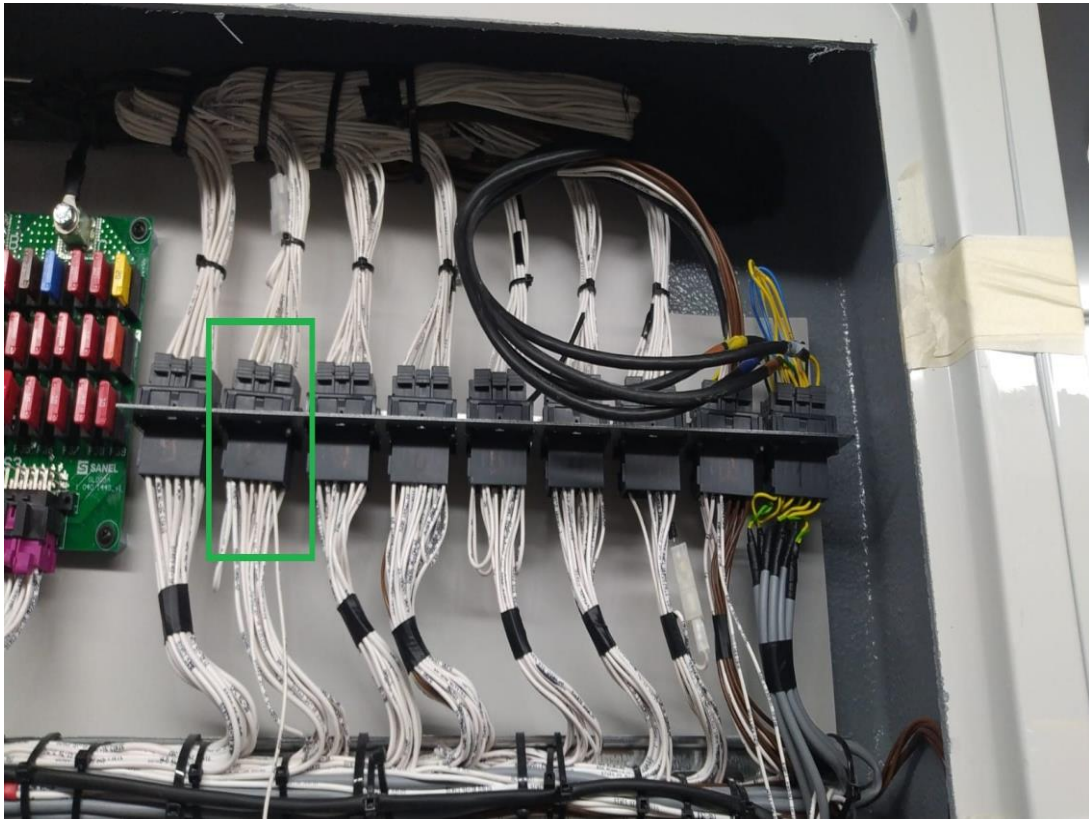
Şekil 6



Şekil 7



Şekil 8



Şekil 8

EST (Motor Çalıştırma Tetiği) Kurulumu için Genel Bağlantı Şeması

